



AUTÁRQUICAS | 2025

# LAMEGO NÃO PODE PARAR

Programa de Governo Local

COLIGAÇÃO

**TODOS JUNTOS POR LAMEGO**

[www.lamegonaopodeparar.pt](http://www.lamegonaopodeparar.pt)

[todosjuntosporlamego](#)



---

Conteúdo	
INTRODUÇÃO	6
VOLTAMOS AO FUTURO!	8
5 ÁREAS ESTRUTURAIS	9
12 EIXOS DE DESENVOLVIMENTO LOCAL	10
EIXO I - REABILITAÇÃO URBANA, ORDENAMENTO E ACESSIBILIDADES	11
Corredores estratégicos e ligação ao IC26	11
Reabilitação e melhoramento de estradas municipais	11
Reabilitação e dinamização do centro histórico	11
Programa “Casa Digna - Lamego”	12
Requalificação urbana e principais entradas da cidade	12
Reabilitação do património religioso e artístico	12
Santuário e Mata dos Remédios	13
Gestão de estacionamento	13
Valorização da frente ribeirinha do Douro	13
Plano plurianual de manutenção preventiva	13
Requalificação de edifícios administrativos, culturais e desportivos	13
Gestão partilhada dos equipamentos municipais	14
Candidaturas a fundos externos	14
EIXO II - ECONOMIA, EMPREGO E COESÃO SOCIAL	15
Agência Municipal de Investimento	15
Conselho Económico de Lamego	15
Programa “Lamego ON” - Marketplace e digitalização do comércio local	15
Programa “Comércio Próximo” - apoio à modernização de lojas	15
Circuito Curto Agroalimentar e promoção de produtos vitivinícolas	16

Criação do Pólo II da Zona Industrial de Lamego e de nova Zona Industrial	16
Promoção de empresas locais e clusters estratégicos	16
Apoio ao empreendedorismo jovem e feminino	16
Plano de Inclusão Ativa e emprego inclusivo	16
Empreender Lamego - Incubadora de Empresas de Lamego - IEL	17
Feira semanal	17
Dinamização socioeconómica de “aglomerados de menor dimensão”	17
Polo de Cibersegurança e Telecomunicações	17
Rede de apoio alimentar	18
Enxoval bebé e apoio à natalidade	18
Reforço da rede de equipamentos de proximidade	18
Universidade Sénior Jerónimo Cardoso	18
Internamento Domiciliário, camas sociais e apoio a idosos	18
Proteção de Crianças e Jovens	19
<b>EIXO III – TURISMO E PATRIMÓNIO</b>	<b>20</b>
Identidade e Comunicação	20
Lamego: capital do Espumante	20
Produtos Bandeira	20
Eventos Âncora	20
Turismo de Experiência	21
Loja de Turismo Viva	21
Parque Biológico e turismo natureza/aventura	21
Lamecus – bilhete único de acesso a monumentos e equipamentos culturais	21
Reabilitação e dinamização de alojamento e hotéis históricos	22
Promoção de itinerários turísticos estratégicos	22
Requalificação de património religioso	22
<b>EIXO IV – CULTURA</b>	<b>23</b>
Plano Municipal de Acesso à Cultura	23

Criação do AACE – Apoio às Atividades Culturais Emergentes	23
“Lamego Criativo”	23
Programa “Receitar Cultura”	24
Apoio a jovens criadores, residências artísticas e novos espaços culturais	24
Rede Cultural Viva – CONTEMPLA	24
Lamego como Galeria a Céu Aberto	24
Novos equipamentos culturais	24
Bandas filarmónicas e música local	25
Festivais e eventos culturais de referência	25
Conselho Municipal da Cultura	25
Integração cultura e turismo	25
<b>EIXO V – SAÚDE, DESPORTO E QUALIDADE DE VIDA</b>	<b>26</b>
Novo Centro de Saúde de Lamego	26
Coordenação Municipal de Cuidados Domiciliários e Comunitários (UM_CDC)	26
Centro Municipal para o Envelhecimento Ativo e Saudável	26
Bolsa Municipal de Psicologia e Bem-Estar	27
Rede de Cuidadores e Voluntários de Saúde Local	27
Mais Justiça e Apoio a Pessoas com Atestado Multiusos	27
Criação de uma unidade de reabilitação	27
Aplicação “Saúde + Lamego”	27
Fixação de profissionais de saúde	28
Transporte adaptado nas freguesias	28
Desporto de formação e modalidades amadoras	28
Eventos desportivos periódicos	28
Gaming House e eSports	28
Processo de Certificação de Lamego como “Cidade Saudável/Cuidadora”	28
<b>EIXO VI – AMBIENTE, SUSTENTABILIDADE E MOBILIDADE SUAVE</b>	<b>29</b>
Plano Municipal para a Transição Climática	29
Mais zonas verdes, corredores ecológicos e requalificação de ribeiras	29

Projeto “Caminhos de Lamego”	29
Execução dos Passadiços do Varosa	29
Gestão sustentável da água	30
Entidade Intermunicipal de Gestão da Água e Saneamento do Douro Sul	30
Recolha seletiva, bioresíduos e economia circular	30
Plano de reflorestação da Serra das Meadas e Zonas Ardidas	30
Postos de carregamento para veículos elétricos	30
Iluminação pública LED	30
Programas de esterilização e saúde animal	30
Infraestruturas básicas nas freguesias	31
Cemitérios	31
Manutenção de parques infantis	31
<b>EIXO VII - EDUCAÇÃO, ENSINO SUPERIOR E JUVENTUDE</b>	<b>32</b>
Requalificação de Escolas e Espaços Educativos	32
Plano Municipal de Sucesso Educativo - Lamego (pro) Sucesso	32
Plano Municipal de Juventude	32
Bolsas de Estudo e Inserção Profissional	32
Lamego Aprende+	32
Fundo Municipal de Ação Escolar Reforçada	33
Programa Lamego Digital	33
Educar com Cultura	33
Cidadania Jovem e Participação Escolar	33
Criação de Cursos Técnicos Superiores Profissionais na área da saúde	33
Apoio à Escola Superior de Tecnologia e Gestão de Lamego - IPV	33
Apoio à Escola de Hotelaria e Turismo do Douro/Lamego	33
Parcerias para promoção do ensino em Lamego	34
<b>EIXO VIII - GESTÃO FINANCEIRA E TRANSPARÊNCIA</b>	<b>35</b>
Controlo do endividamento municipal	35

Aproveitamento de fundos comunitários	35
Incentivos fiscais estratégicos a empresas	35
Divulgação pública de aquisições e contratos	35
Representação do Município em empresas participadas	35
Orçamento participativo	36
<b>EIXO IX - SERVIÇOS URBANOS, SEGURANÇA E PROTEÇÃO CIVIL</b>	<b>37</b>
Acesso e atendimento ao cidadão	37
Transparência e acompanhamento online dos processos	37
Reformulação de processos internos	37
Reforço de meios para os Bombeiros	37
Planos de prevenção e resposta a incêndios florestais	38
Melhoria da sinalização e segurança rodoviária	38
Formação em proteção civil nas escolas e associações	38
<b>EIXO X - INCLUSÃO E DIGNIDADE</b>	<b>39</b>
Ação Social em Proximidade	39
Cartão "Lamego + Social"	39
Rede Solidária de Freguesias	39
Observatório Municipal da Pobreza e Exclusão	39
Incubadora de Economia Social e Solidária	39
Programa "Lamego Cuidar+"	40
Ação Social Escolar Reforçada	40
Programa "Lamego Sem Solidão"	40
<b>EIXO XI - DESENVOLVIMENTO RURAL E COESÃO TERRITORIAL</b>	<b>41</b>
Contratos interadministrativos reforçados com Juntas de Freguesia	41
Melhorias nos acessos rurais e equipamentos comunitários	41
Programa de valorização Económica de Recursos Endógenos - PROVERE	41
Feira Agrícola de Lamego	42
Vinho e Vinha	42

Fruticultura	42
Mercado Municipal	42
Desenvolvimento e Inovação Agrícola	42
<b>EIXO XII - FREGUESIAS</b>	<b>43</b>

## INTRODUÇÃO

*Nos últimos quatro anos, Lamego mudou. Modernizámos serviços, concretizámos obras estruturantes e lançamos novos projetos que colocam o nosso concelho no mapa do investimento, do turismo e da qualidade de vida.*

*O mandato 2021/2025 foi marcado por um novo ciclo de investimento, planeamento estratégico e proximidade às pessoas. Lançámos projetos estruturantes, candidatámos obras fundamentais ao Norte 2030 e ao PRR, e iniciámos uma verdadeira transformação na forma de governar: mais transparente, mais eficiente e mais próxima da população.*

*Mas esse percurso ainda não terminou. É por isso que o PSD e o CDS-PP se apresentam às eleições autárquicas de 2025, em Lamego, novamente em conjunto, com um projeto que assenta na participação dos cidadãos e das instituições, na proximidade às pessoas e numa visão integrada para a cidade e as freguesias.*

*Este programa resulta de uma ampla auscultação da sociedade civil e assume-se como um documento vivo, aberto a contributos e preparado para responder aos desafios do concelho. Propomos prosseguir uma estratégia de desenvolvimento local que valorize o crescimento económico, a sustentabilidade, a fixação de novos residentes e a melhoria da qualidade de vida de todos.*

*Lamego não pode parar nem voltar ao século passado. Queremos olhar em frente e construir o futuro com ambição e responsabilidade, através de uma governação dinâmica, inclusiva e competitiva, capaz de afirmar a cidade como a grande referência do Douro Sul.*

*Com rigor na gestão, aproveitamento eficaz dos fundos europeus e uma governação de porta aberta, com foco nas pessoas, apresentamos um programa estruturado em eixos de desenvolvimento, com medidas concretas em áreas como mobilidade, habitação acessível, apoio ao comércio local e valorização do património cultural.*

*Por isso, encaramos as eleições de outubro de 2025 como a oportunidade de manter Lamego num caminho de confiança, vitalidade e dinamismo, colocando as pessoas no centro das decisões políticas e preparando o concelho para os próximos anos, com ambição e responsabilidade redobradas.*

LAMEGO  
NÃO PODE  
PARAR

## VOLTÁMOS AO FUTURO!

*Em 2021 o Município de Lamego enfrentava uma situação de apatia, e de contraciclo com outros municípios da sub-região do Douro e do país, que se equipavam, modernizavam e desenvolviam. Lamego estava sem liderança e sem projetos, sem obra e sem alma, com uma gestão fechada sobre si própria, alheada dos problemas das pessoas e dos desafios do futuro.*

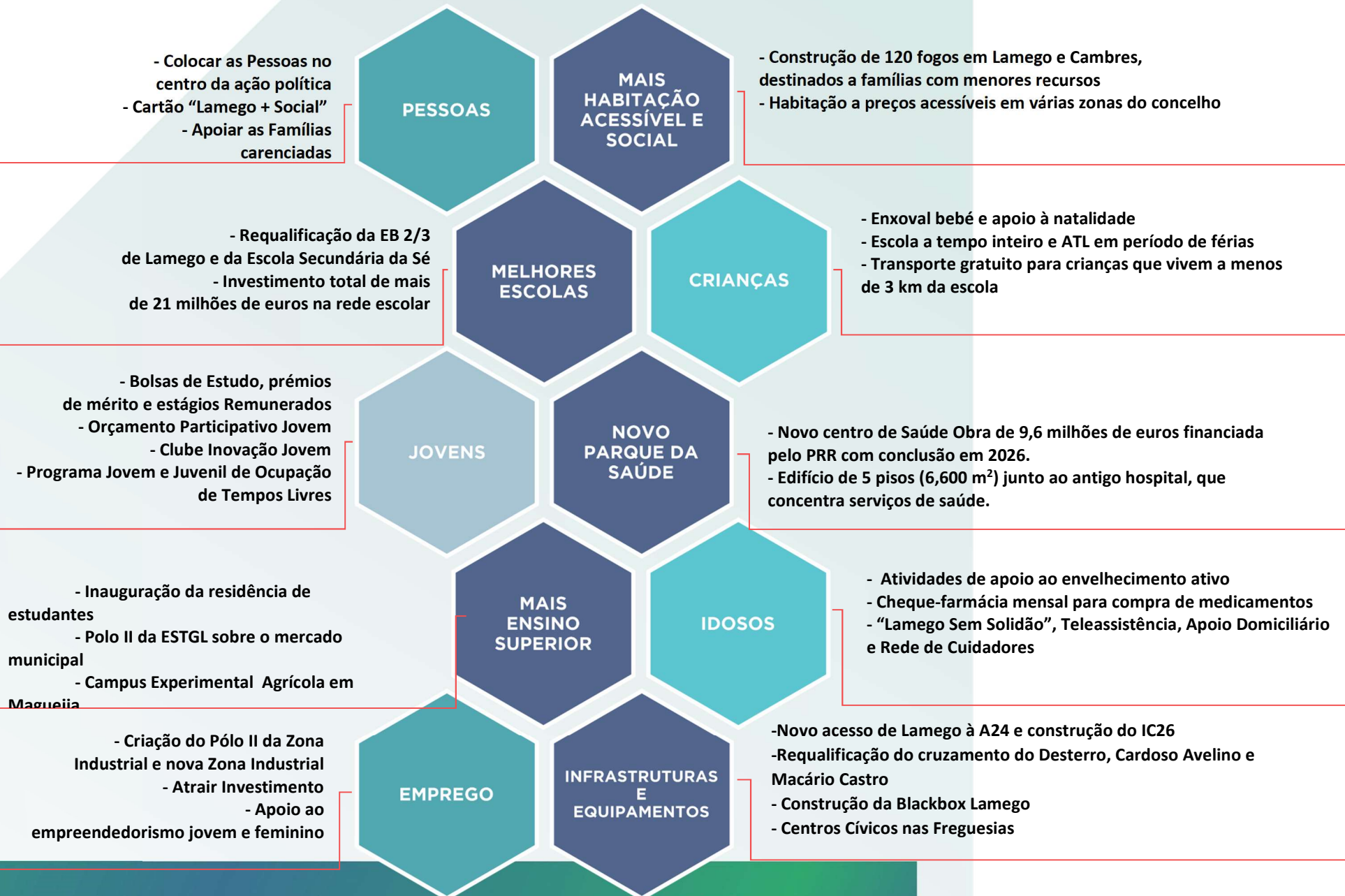
*Nessas eleições, os Lamecenses deram à Coligação PSD/CDS-PP a legitimidade eleitoral e a confiança necessárias para que fossem retomados os 12 anos (entre 2005 e 2017) de forte desenvolvimento social e económico e de significativo reconhecimento externo do nosso concelho.*

*Juntos, voltámos ao futuro! E esse regresso permitiu o retomar de um caminho de progresso, assente em 5 ideias centrais:*

- *Investimento através de mais de 70 milhões de euros candidatados a fundos europeus (Norte 2030, PRR, etc), estando já aprovados 60 milhões;*
- *Requalificação urbana em diversas freguesias;*
- *Aposta em novos programas sociais, culturais e de apoio ao associativismo;*
- *Melhoria da rede viária rural e ligação entre freguesias;*
- *Contas transparentes, equilibradas e com controlo da dívida municipal.*

*Continuemos, todos juntos, este caminho.*

## 5 ÁREAS ESTRATÉGICAS



## 12 EIXOS DE DESENVOLVIMENTO LOCAL

---

1. Reabilitação urbana, ordenamento e acessibilidades
2. Economia, emprego e coesão social
3. Turismo e património
4. Cultura
5. Saúde, desporto e qualidade de vida
6. Ambiente, sustentabilidade e mobilidade suave
7. Educação, ensino superior e juventude
8. Inclusão e dignidade
9. Finanças municipais
10. Serviços urbanos, segurança e proteção civil
11. Desenvolvimento rural, coesão territorial
12. Freguesias

## EIXO I - REABILITAÇÃO URBANA, ORDENAMENTO E ACESSIBILIDADES

Lamego precisa de continuar a modernizar-se, com acessos rápidos, espaços reabilitados, habitação acessível e equipamentos públicos funcionais. O nosso compromisso é claro: continuar a investir na mobilidade, regenerar a cidade e aproximar Lamego do futuro.

### Corredores estratégicos e ligação ao IC26

Desenvolver todos os esforços para que a execução do IC26, prevista na RCM nº 69/2025, de 20 de março, inclua um acesso direto à cidade de Lamego, reduzindo tempos de deslocação e reforçando a coesão territorial. Apoiar, através da CIM Douro e da AMVDS, a construção do IC26 como eixo estruturante entre Lamego, o IP2 e a A25, reforçando o corredor internacional do Douro e a beneficiação das ligações de Tabuaço, Armamar e S. João da Pesqueira à A24.

### Reabilitação e melhoramento de estradas municipais

Prosseguir o esforço de recuperação de estradas degradadas, melhorar os acessos às freguesias rurais e construir novas vias que aumentem a segurança rodoviária e a qualidade de vida, com destaque para a ligação da Av. Defensores do Douro à Rotunda do Continente (já em obra) e do cemitério da Cruz Alta à antiga EN226, atravessando os terrenos que serão libertados pelo CTOE.

### Reabilitação e dinamização do centro histórico

Implementar uma política ativa de reocupação e valorização do centro histórico, assente nas seguintes medidas:

- i. Incentivos fiscais, administrativos e financeiros para reconstrução de imóveis para arrendamento, comércio, alojamento local ou habitação para jovens até 35 anos, majorando os atuais incentivos para as ARU;

- ii. Criação de uma “via verde” para licenciamento de projetos de recuperação de imóveis degradados, reforçando o quadro técnico da divisão de urbanismo;
- iii. Requalificação da Praça do Comércio e primeiro troço da rua de Almacave, conforme projeto já elaborado, promovendo o comércio tradicional e novos negócios, mantendo as lojas históricas;
- iv. Conversão das ruas detrás da Sé Catedral (Rua Virgílio Correia, Rua dos Loureiros, Rua Direita e rua da Pereira) em zonas mistas / pedonais, orientadas para restauração, gastronomia e turismo, com novo parque de estacionamento no logradouro da Santa Casa da Misericórdia;

### Programa “Casa Digna – Lamego”

Prosseguir com o financiamento ou cofinanciamento de obras de reabilitação em habitações degradadas, nas zonas rurais e no centro histórico, melhorando os atuais projetos PIH – Programa de Intervenção em Habitações e Fundo de Solidariedade Social, garantindo condições mínimas de habitabilidade, dando prioridade a idosos e famílias com crianças, prevenindo problemas de saúde ligados a humidade, frio ou falta de acessibilidade.

### Requalificação urbana e principais entradas da cidade

Executar as obras previstas no QIP – Quadro Investimentos Plurianual aprovado pela CIM e CCDR para o norte 2030 – incluindo:

- i. Reabilitação da Rua de Fafel, já adjudicada e a iniciar em outubro 2025.
- ii. Intervenção nas Ruas Cardoso Avelino e Macário de Castro, para maior fluidez e regeneração urbana destas artérias, conforme projeto já elaborado;
- iii. Requalificação do Jardim da República, após validação em processo de discussão pública da proposta de intervenção elaborada pelo Arq. Belém Lima.

### Reabilitação do património religioso e artístico

Promover, em parceria com a Diocese de Lamego, a recuperação de edifícios religiosos prioritários (designadamente das Igrejas da Senhora dos Meninos, da Esperança, de Santa Cruz e de Santo António de Fafel).

### Santuário e Mata dos Remédios

Apoiar a Real Irmandade de Nossa Senhora dos Remédios nos projetos de requalificação do Santuário e Mata dos Remédios.

### Gestão de estacionamento

Concluir a sensorização do estacionamento de superfície permitindo a indicação de lugares disponíveis.

Melhorar a utilização para estacionamento do largo do multiusos, potenciando também a utilização dos parques existentes do Multiusos e do Espírito Santo e Multiusos).

Criar estacionamento com acessos múltiplos e com apoio a veículos longos e autocarros turísticos.

### Valorização da frente ribeirinha do Douro

Valorizar o Porto Fluvial de Cambres/Lamego, prosseguindo os melhoramentos efetuados para a realização de eventos como do Douro & Porto Wine Festival e prosseguir com o projeto de criação de uma marginal pedonal ao Douro, que ligue empreendimentos turísticos, Porto Fluvial e estradas nacionais, reforçando a identidade do concelho com o rio.

### Plano plurianual de manutenção preventiva

Implementar um plano plurianual de intervenções e reparações rápidas nos equipamentos municipais, evitando degradação, custos acrescidos e interrupções de serviços, através da criação de equipas dedicadas e contratos de prestação de serviços especializados.

## Requalificação de edifícios administrativos, culturais e desportivos

Prosseguir os trabalhos e obras de conservação e modernização técnica em curso em equipamentos municipais como o Pavilhão Multiusos, o Complexo Desportivo, o Teatro Ribeiro Conceição, os centros escolares e o pavilhão Álvaro Magalhães, reforçando o seu valor cultural, turístico, educativo e desportivo.

Concluir as obras de reabilitação do Museu de Lamego, já em execução, conforme protocolo estabelecido com o Património IP.

Melhorar a eficiência energética e as condições de atendimento nos serviços administrativos e de atendimento ao público do Município, tornando os edifícios mais modernos, funcionais e inclusivos, seguindo o modelo de candidatura já aprovada para o Teatro Ribeiro Conceição com cerca de 800.000€.

## Requalificação das Oficinas do Município

O Município irá avançar com a requalificação das Oficinas Municipais, dotando-as de melhores condições de segurança, conforto e eficiência. A intervenção incluirá a renovação das infraestruturas elétricas e sanitárias, melhoria da ventilação e iluminação, reorganização dos espaços de armazenamento e a criação de áreas de apoio.

## Requalificação, faseada, do Edifício dos Paços do Concelho

Daremos continuidade à requalificação faseada do edifício dos Paços do Concelho, com intervenções nas áreas de trabalho, acessibilidades, eficiência energética e conforto térmico. Serão modernizados os gabinetes, renovadas as instalações sanitárias e criadas condições mais adequadas para o trabalho em equipa e a prestação de serviços ao público.

## Gestão partilhada dos equipamentos municipais

Promover a utilização conjunta de pavilhões e espaços culturais por associações, escolas e entidades privadas, aumentando a taxa de ocupação sem perda de função pública, tendo em vista também a utilização dos novos pavilhões desportivos que vão ser construídos na escola EB23 e na Escola Secundária da Sé e que serão abertos à comunidade.

## Candidaturas a fundos externos

Continuar a aproveitar as oportunidades criadas por programas como o PRR, o Norte 2030, turismo de Portugal, PEPAC e protocolos com o governo para financiar obras de reabilitação, sustentabilidade energética e digitalização de serviços.

## EIXO II – ECONOMIA, EMPREGO E COESÃO SOCIAL

Lamego deve continuar a reforçar o seu tecido económico, criar emprego, apoiar famílias e jovens, valorizar as empresas locais e consolidar a coesão social em todas as freguesias do concelho.

### Agência Municipal de Investimento

Converter o GAET – Gabinete de Atividades Económicas e Turismo numa agência dedicada à atração de investidores e apoio a processos de investimento, promovendo parcerias estratégicas e apresentando Lamego como destino competitivo para o desenvolvimento de ideias e negócios.

### Conselho Económico de Lamego

Reunião de todos os empresários e comerciantes do concelho de Lamego para a criação de uma Associação Comercial e Industrial de Lamego.

O Conselho terá ainda Grupos de Trabalho temáticos, dedicados à análise e desenvolvimento de projetos estratégicos de interesse comum, incentivando a partilha de ideias, a colaboração entre setores e a definição de prioridades para o crescimento económico local.

### Programa “Lamego ON” – Marketplace e digitalização do comércio local

Concluir, a implementação da plataforma digital para agentes económicos do município venderem bens e serviços online através do programa Bairros Comerciais Digitais. Modernizando, assim, o comércio tradicional ampliando a base de potenciais leads e consumidores bem como reforçar a identidade das marcas locais.

### Programa “Comércio Próximo” – apoio à modernização de lojas

Conceder incentivos até 5.000€ por intervenção para a renovação física, melhoria da imagem e digitalização de estabelecimentos comerciais, fortalecendo o comércio de bairro, preservando empregos e aumentando a competitividade.

### Circuito Curto Agroalimentar e promoção de produtos vitivinícolas

Criar sistemas de comercialização direta produtor → consumidor, garantindo escoamento a preços justos, promovendo produtos frescos e de qualidade, estabelecendo o município como cliente de referência no abastecimento das cantinas municipais, responsáveis pelo fornecimento de quase 300.000 refeições por ano.

Reforçar a visibilidade dos vinhos, espumantes e produtos agrícolas de Lamego em feiras e eventos locais, regionais e nacionais.

### Criação do Pólo II da Zona Industrial de Lamego e de nova Zona Industrial

Desenvolver o Pólo II da Zona Industrial de Lamego, em Ribelas, Lalim, permitindo incrementar a curto prazo a oferta de espaços para empresas de média dimensão.

Criar uma nova Zona Industrial de raiz em Juvandes, a prever na revisão do PDM, capaz de competir com outros espaços empresariais situados junto à A24, atrair novos investimentos de grande dimensão e gerar mais postos de trabalho.

### Promoção de empresas locais e clusters estratégicos

Apoiar empresas locais em feiras nacionais e internacionais, com foco especial no setor agroalimentar e no cluster das adegas cooperativas e privadas, reforçando a competitividade e o reconhecimento da marca Lamego.

### Apoio ao empreendedorismo jovem e feminino

Criar programas de incentivo a novos empreendedores, especialmente jovens e mulheres, promovendo inovação, criação de empresas e emprego em setores emergentes, como turismo, tecnologia, serviços criativos e cultura.

## Plano de Inclusão Ativa e emprego inclusivo

Desenvolver um plano municipal para desempregados de longa duração, pessoas com deficiência e famílias vulneráveis, oferecendo formação, estágios, incentivos à contratação e apoio social, em complemento aos programas do IEFP. Integrar a promoção da economia social e do emprego inclusivo, envolvendo instituições de solidariedade, cooperativas e associações locais.

## Empreender Lamego - Incubadora de Empresas de Lamego - IEL

Resgatar a IEL - Incubadora de Empresas de Lamego que está moribunda sob a gestão da ESTGL. O Empreender Lamego, será uma verdadeira alavanca para novas ideias e negócios no concelho. Terá uma bolsa de ideias com microfinanciamento, mentoria e formação, apoiando os empreendedores a transformar projetos em realidade.

A IEL incluirá espaços de coworking modernos e acessíveis, criados para facilitar a partilha de recursos, estimular a colaboração e atrair talento para Lamego. Tudo isto com um modelo simples e sem burocracia excessiva, para que “as boas ideias” não fiquem na gaveta.

## Feira semanal

Manter a realização da feira municipal semanal, promovendo condições físicas, regulamentares e administrativas adequadas para feirantes e visitantes. Assegurar a fiscalização e a limpeza eficaz dos espaços onde decorre a feira semanal.

## Dinamização socioeconómica de “aglomerados de menor dimensão”

Incentivos específicos para a abertura de novos negócios em “aglomerados de menor dimensão”, assegurando serviços essenciais de proximidade e combatendo o risco de desertificação. Todos os “aglomerados de menor dimensão” deverão ter um espaço comercial, associativo ou social aberto à população, com o necessário apoio do município.

Apoiar a realização de eventos locais, incluindo festas, romarias, feiras e exposições, fortalecendo a economia local e a coesão social.

### **Polo de Cibersegurança e Telecomunicações**

Continuar a apoiar o projeto Brightstart da Deloitte dedicado à cibersegurança e telecomunicações em parceria com a Escola Superior de Tecnologia e Gestão de Lamego (ESTGL), promovendo o conhecimento e a aceleração de competências do talento local na área das tecnologias informáticas.

### **Rede de apoio alimentar**

Garantir, em parceria com entidades do terceiro setor, que todas as famílias tenham acesso a alimentos essenciais.

### **Enxoval bebé e apoio à natalidade**

Reforçar o sistema de apoio ao enxoval bebé, condicionado à residência no município, simplificando as regras de acesso e atualizando os valores de apoio para o primeiro filho, segundo filho e terceiro ou mais.

### **Reforço da rede de equipamentos de proximidade**

Concluir a construção dos centros cívicos de Valdigem (já em construção), de Cambres (em concurso de empreitada) e de Lalim (com projeto e candidatura aprovada no Norte 2030), bem como do Albergue de Sande, também em obra.

Garantir cobertura equilibrada em todas as freguesias, assegurando serviços de apoio social, cultural e educativo próximos dos cidadãos, com prioridade para a conclusão de obras de construção em curso de capelas mortuárias e ampliação de cemitérios.

### **Universidade Sénior Jerónimo Cardoso**

Apoiar a Universidade Sénior como instrumento de integração social dos idosos, combate ao isolamento e promoção de atividades

educativas, culturais e recreativas, mantendo o apoio anual e a parceria para a participação nas AEC – Atividades Extra Curriculares.

### **Internamento Domiciliário, camas sociais e apoio a idosos**

O número diminuto de camas de internamento de agudos no Hospital de Lamego exige a implementação de um serviço de internamento domiciliário, que permita aos doentes terem acompanhamento hospitalar em casa, bem como a criação de camas sociais, nas IPSS, para doentes com alta médica e que, por não terem retaguarda familiar, ficam a ocupar camas hospitalares.

Apoiar as entidades do terceiro setor na criação de residências para idosos, incluindo serviços comuns como, assistência médica, acompanhamento diurno e noturno, lavandaria, alimentação e ocupação de tempos livres.

### **Proteção de Crianças e Jovens**

Rever os meios humanos e materiais desta estrutura, incluindo as instalações de funcionamento, por forma a permitir que tenha todos os meios essenciais à prossecução da sua finalidade: proteção efetiva a crianças, jovens e famílias vulneráveis.

## EIXO III – TURISMO E PATRIMÓNIO

Lamego é um território único, com património histórico, cultural e natural que, devidamente valorizado, atrai visitantes, gera emprego e reforça a identidade local. O nosso compromisso é continuar a transformar o turismo num motor de desenvolvimento sustentável e inclusivo.

### Identidade e Comunicação

Criar a marca turística “Lamego Inspira 365”, promovendo a cidade e concelho como destino ativo durante todo o ano.

Implementar o portal e app “Visit Lamego”, que agregue a agenda de eventos, roteiros, reservas e “realidade aumentada”.

Promover a marca Lamego nacional e internacionalmente, com foco em Espanha, França, Suíça e Luxemburgo.

### Lamego: capital do Espumante

Posicionar Lamego como Capital do Espumante, com promoção de adegas e roteiros enoturísticos, que interliguem este produto a outros produtos típicos do concelho, designadamente o vinho, o fumeiro, a maçã, a cereja e a bôla.

### Produtos Bandeira

Valorizar e promover os produtos locais de excelência:

- i. Espumante Raposeira – símbolo nacional de qualidade;
- ii. Vinho do Douro – integrado em roteiros e provas;
- iii. Cereja da Penajóia (Lamego) – dinamização com festival próprio a partir da Montra da Cereja;
- iv. Bôla de Lamego – criação da Semana Gastronómica;
- v. Presunto e Enchidos – integrados na Festa dos Sabores de Lamego.

### Eventos Âncora

Organizar um calendário anual de eventos fortes e estratégicos:

- i. Março/Abril – Páscoa em Lamego, com Via Sacra encenada, concertos sacros e roteiros religiosos;
- ii. Maio/Junho – Feira de Santa Cruz, Feira Medieval e Festival da Cereja;
- iii. Julho – Douro Wine Festival, em Cambres;
- iv. Julho/Agosto – evento dedicado aos emigrantes e mostra de gastronomia e artesanato na Avenida Alfredo de Sousa;
- v. Agosto/Setembro – Festas dos Remédios, reforçadas com videomapping, concertos e integração das tradições locais;
- vi. Outubro/Novembro – Festa dos Sabores de Lamego, grande feira gastronómica com showcooking e concursos diversos;
- vii. Dezembro – Natal Encantado, com túnel de luzes, mercado de Natal e programação cultural.

### Turismo de Experiência

Desenvolver um turismo ativo e participativo, com workshops de gastronomia, roteiros guiados de património e fé, visitas imersivas às caves, trilhos pedestres pelas freguesias e experiências de arte urbana.

### Loja de Turismo Viva

Transformar a Loja de Turismo num espaço dinâmico e atrativo, com exposições temáticas rotativas, venda de produtos regionais, roteiros personalizados, provas gastronómicas, experiências interativas e programação cultural com bandas, bombos e tunas.

### Parque Biológico e turismo natureza/aventura

Continuar a requalificação do Parque Biológico, integrando a antiga casa do guarda florestal e do antigo viveiro florestal e reavaliando a adequação de:

- i. Atividades de aventura (escalada, rapel, slide, percurso aventura, paintball);
- ii. Turismo natureza (bungalows dispersos, piscina biológica);

## Lamecus – bilhete único de acesso a monumentos e equipamentos culturais

Criar um bilhete único que permita visitar todos os monumentos e equipamentos culturais do município, articulando a repartição de receitas com entidades gestoras.

## Reabilitação e dinamização de alojamento e hotéis históricos

No seguimento do processo de reabilitação do Hotel Parque, já em curso, promover soluções de viabilização do Complexo Turisserra e de outros imóveis adequados a alojamento turístico e restauração, garantindo mais oferta turística e experiências diferenciadas. Apoiar o alojamento local, com licenciamento facilitado e privilegiando zonas históricas.

## Promoção de itinerários turísticos estratégicos

Promover a utilização de itinerários turísticos existentes e criar novos itinerários, capazes de atrair mais pessoas, nomeadamente:

- i. Itinerário da Estrada Nacional 2;
- ii. Caminho dos Monges;
- iii. Caminhos de Lamego, extensa e ambiciosa rede de caminhos, trilhos e passadiços a construir;
- iv. Miradouro na margem do Douro.

## Requalificação de património religioso

Continuar a celebrar contratos-programa com Juntas de Freguesia e Comissões Fabriqueiras para manutenção de igrejas, capelas, conforme regulamento já elaborado e ampliação de cemitérios e construção de capelas mortuárias.

## EIXO IV - CULTURA

Lamego é uma cidade de cultura acessível, inclusiva e inovadora, capaz de dinamizar jovens, artistas e visitantes. O nosso compromisso é continuar a valorizar o património cultural e as tradições, transformando a cidade num ecossistema de criação e experiência artística.

### Plano Municipal de Acesso à Cultura

Levar eventos musicais, teatro, cinema e exposições a todas as freguesias, promovendo inclusão cultural, coesão territorial e criação de novos públicos, combatendo a exclusão cultural.

### Criação do AACE - Apoio às Atividades Culturais Emergentes

Apoiar jovens criadores, associações e coletivos, oferecendo consultoria, microfinanciamento e acesso a espaços, incentivando inovação e diversidade cultural, tendo como base o TRC e projetos já instalados como o Trança.

### “Lamego Criativo”

O “Lamego Criativo” visa promover o trabalho da comunidade artística Lamecense através de uma convocatória à criação artística com os objetivos comuns de:

- a. Potenciar a produção de novos conteúdos artísticos na área do Teatro, Artes Performativas e Música com apresentação inédita;
- b. Promover a fruição pública do resultado do processo de criação Teatral, Artes Performativas, Música e Imagem, aproximando os cidadãos às práticas artísticas locais e contemporâneas, através da descentralização cultural dos projetos artísticos resultantes desta convocatória;
- c. Contribuir para a capacitação e qualificação dos agentes culturais;
- d. Incentivar a ocorrência de ações culturais fora do perímetro urbano; promover uma dinâmica cultural partilhada com o contributo

das Juntas e Uniões de Freguesia, bem como do movimento associativo.

Regulamento já aprovado.

### Programa “Receitar Cultura”

Associar eventos culturais a práticas de bem-estar e saúde mental, em articulação com técnicos de saúde, promovendo inclusão social, combate à solidão e reforço da autoestima, especialmente entre idosos e grupos vulneráveis, em articulação com o programa Sénior + Ativo.

### Apoio a jovens criadores, residências artísticas e novos espaços culturais

Estimular a produção artística local e nacional através de residências e oficinas, no TRC, Núcleo do Castelo e CIMI.

Criar a BlackBox Lamego, no antigo paiol, com espaços de criação, atraindo artistas e dinamizando a economia cultural.

### Rede Cultural Viva - CONTEMPLA

Coordenar todos os equipamentos culturais da cidade, existentes e em fase de criação (CIMI, Teatro Ribeiro Conceição, Arquivo Municipal, Casa das Artes, Casa João Botelho, Biblioteca Municipal e BlackBox) através de uma plataforma digital, integrando programação de artes visuais, cinema, teatro e música.

### Lamego como Galeria a Céu Aberto

Transformar espaços urbanos degradados em galerias de arte urbana, com exposições periódicas, visitas guiadas, workshops e ferramentas digitais interativas, valorizando a cidade como palco de arte urbana. Promover um projeto de pintura temática das caixas de eletricidade, com motivos alusivos às Festas da cidade.

## Novos equipamentos culturais

Promover a criação e o lançamento de um conjunto de novos equipamentos culturais, designadamente:

- i. **BlackBox Lamego:** espaço flexível para experimentação artística, performances e residências nacionais e internacionais;
- ii. **Casa das Artes:** reabilitação da antiga Biblioteca Municipal, para galeria municipal destinada a música, artes plásticas e formação artística; e
- iii. **Nova Biblioteca Municipal:** face à indisponibilidade presente do Solar dos Pinheiros de Aragão e ao custo elevado do projeto de reabilitação e conversão do edifício, será desenvolvido um projeto de raiz para uma nova biblioteca, em local central, de arquitetura moderna e arrojada, que será um espaço multifuncional para reinventar a ligação das pessoas com os livros.

## Bandas filarmónicas e música local

Manter o forte apoio às bandas filarmónicas existentes no município, à Academia de Música de Lamego, à Quinto Império e a outros projetos educativos musicais, promovendo a formação, preservação da tradição e dinamização de concertos e eventos musicais.

## Festivais e eventos culturais de referência

Promover a realização de eventos culturais de referência a nível nacional, com destaque para:

- i. **Douro & Porto Wine Festival:** transformar o festival no Porto Fluvial em referência internacional;
- ii. **Entrudo de Lazarim:** fortalecer a tradição e a marca cultural local.

## Conselho Municipal da Cultura

Implementar o Conselho Municipal de Cultura, órgão consultivo composto por artistas, personalidades e representantes de entidades

culturais, responsável por definir a estratégia e política cultural do município.

### **Integração cultura e turismo**

Promover roteiros culturais e turísticos que combinem património, gastronomia, música e artes visuais, aumentando a permanência e o gasto médio dos visitantes, revitalizando o centro histórico e incentivando o turismo cultural.

## EIXO V - SAÚDE, DESPORTO E QUALIDADE DE VIDA

Lamego deve ser um concelho que garanta bem-estar, saúde e qualidade de vida para todos aqueles que nele residem. O nosso compromisso é promover cuidados de proximidade, envelhecimento ativo, prevenção e desporto como motores de inclusão e coesão social.

### Novo Centro de Saúde de Lamego

Concluir a empreitada de construção do novo centro de saúde de Lamego, situado na alta da cidade e promover a sua implementação enquanto polo preferencial de prestação de serviços de saúde, integrando na mesma zona o novo centro de saúde, a unidade de hemodiálise e uma nova Unidade Municipal de Cuidados Domiciliários e Comunitários (UM\_CDC), com adequado enquadramento paisagístico, estacionamento e transporte público.

### Coordenação Municipal de Cuidados Domiciliários e Comunitários (UM\_CDC)

Criar uma unidade multiprofissional para coordenação, monitorização e resposta integrada em saúde e apoio social, com as seguintes características:

- i. Equipa de saúde, apoio social, psicologia, segurança, educação e voluntariado;
- ii. Centro de coordenação e meios operacionais (viaturas, motas, bicicletas elétricas, kits móveis);
- iii. Plataforma digital para registos, triagem e comunicação em tempo real;
- iv. Funções de coordenação de serviços, resposta imediata, acompanhamento regular, promoção da saúde, apoio comunitário, humanização, segurança, gestão de risco e serviços administrativos em proximidade.

### **Centro Municipal para o Envelhecimento Ativo e Saudável**

Desenvolver no âmbito do projeto Sénior +Ativo, um novo espaço multidisciplinar com fisioterapia, ginástica adaptada, oficinas de memória e atividades culturais para seniores, promovendo autonomia, qualidade de vida e integração intergeracional.

### **Bolsa Municipal de Psicologia e Bem-Estar**

Criar, integrada na Unidade Municipal de Cuidados Domiciliários e Comunitários, uma rede de psicólogos e terapeutas, com apoio gratuito ou a custo reduzido, focada na prevenção, ansiedade, depressão e acompanhamento de luto, para jovens, adultos e idosos. Promover ainda a realização periódica de rastreios às pessoas.

### **Rede de Cuidadores e Voluntários de Saúde Local**

Promover a organização de cuidadores e voluntários para acompanhamento de idosos, apoio a consultas, pequenas tarefas domésticas e vigilância de saúde, prevenindo abandono e agravamento de doenças.

### **Mais Justiça e Apoio a Pessoas com Atestado Multiusos**

O Município propõe um conjunto de medidas de apoio às pessoas com deficiência ou incapacidade, que incluem isenção ou redução de taxas municipais, descontos em serviços e atividades culturais ou desportivas, criação de um Cartão Municipal de Apoio para acesso simplificado a benefícios e parcerias locais, prioridade no atendimento e facilitação de processos administrativos, apoios específicos na mobilidade (estacionamento fiscalizado e transporte adaptado) e programas de inclusão ativa em parceria com IPSS e associações, incentivando a participação cultural, social e desportiva.

### **Criação de uma unidade de reabilitação**

Elaborar e propor um projeto de criação de uma Unidade de Reabilitação nas antigas instalações do Hospital de Lamego, em

colaboração com a Santa Casa da Misericórdia e em parceria com outras instituições.

### **Aplicação “Saúde + Lamego”**

Desenvolver, no âmbito da Unidade Municipal de Cuidados Domiciliários e Comunitários, uma aplicação e plataforma web para centralizar informações, horários e contactos dos serviços, agendar transporte social e notificar sobre campanhas de vacinação e rastreios, melhorando coordenação e acessibilidade.

### **Fixação de profissionais de saúde**

Criar condições de vida atrativas para médicos, enfermeiros e outros profissionais, incentivando-os a viver e trabalhar em Lamego.

### **Transporte adaptado nas freguesias**

Disponibilizar carrinhas partilhadas adaptadas a cidadãos com deficiência e idosos, garantindo acesso a consultas médicas e serviços de saúde.

### **Desporto de formação e modalidades amadoras**

Apoiar os clubes locais com contratos-programa claros, objetivos definidos e equilíbrio financeiro, reconhecendo o seu papel na criação de uma cultura de prática desportiva e garantindo desenvolvimento desportivo e formação de jovens atletas. Apoiar a realização de eventos de âmbito local, regional e nacional, promovidos pelos clubes.

### **Eventos desportivos periódicos**

Manter e promover torneios como o Quadrangular de Futsal Jorge Caride, torneios Alproder, torneio das Vindimas/Douro, Lamecum Trail, entre outros, reforçando a participação comunitária e a prática desportiva e o desporto de competição.

## Gaming House e eSports

Adaptar parte do Complexo Desportivo de Lamego para habitação e treino de equipas profissionais de eSports, promovendo novas modalidades e atraindo jovens talentos.

## Processo de Certificação de Lamego como “Cidade Saudável/Cuidadora”

Adoção de um plano municipal de acessibilidade e desenho inclusivo; candidatura a redes e programas nacionais e internacionais de cidades saudáveis/cuidadoras.

## EIXO VI - AMBIENTE, SUSTENTABILIDADE E MOBILIDADE SUAVE

Lamego deve preparar-se para os desafios da transição climática, garantindo um território mais verde, sustentável e resiliente. Este eixo demonstra o nosso compromisso com a valorização ambiental, a mobilidade suave e a gestão eficiente dos recursos, conciliando qualidade de vida, proteção da natureza e desenvolvimento económico.

### Plano Municipal para a Transição Climática

Realizar um inventário de emissões, metas de neutralidade carbónica, políticas de eficiência energética, florestas resilientes, proteção contra cheias e mobilidade limpa, alinhando o município com objetivos nacionais e europeus.

### Mais zonas verdes, corredores ecológicos e requalificação de ribeiras

Expandir e requalificar parques e jardins, fazer a recuperação ecológica das ribeiras urbanas e rurais (designadamente Varosa e Balsemão), criando espaços de lazer, aumentando a biodiversidade e melhorando a qualidade ambiental e o bem-estar de pessoas e animais.

## Projeto “Caminhos de Lamego”

Criar uma rede de percursos pedestres, ciclovias e passadiços, que permitam interligar freguesias, miradouros, pontos históricos e naturais, promovendo o turismo de natureza, a mobilidade suave e a criação e adoção de hábitos de vida saudáveis.

## Execução dos Passadiços do Varosa

Construir a linha de passadiços na margem do rio Varosa, integrada na rede dos Caminhos de Lamego, garantindo sustentabilidade ambiental e reforçando Lamego como destino de natureza e aventura.

## Gestão sustentável da água

Reduzir as perdas de água nas redes, fomentando o reaproveitamento de águas pluviais, rega eficiente e modernização do abastecimento.

## Entidade Intermunicipal de Gestão da Água e Saneamento do Douro Sul

Articular com os municípios vizinhos para captar fundos comunitários e realizar investimentos estruturais nas redes de abastecimento e saneamento, especialmente para conclusão das redes da Penajóia.

## Recolha seletiva, bioresíduos e economia circular

Colocar mais ecopontos, promover a recolha porta-a-porta, compostagem e implementação da recolha de resíduos orgânicos, evitando nova ampliação do aterro de Bigorne, uma herança pesada do Partido Socialista, com todos seus impactos ambientais para as populações das freguesias limítrofes.

## Plano de reflorestação da Serra das Meadas e Zonas Ardidadas

Preservar a biodiversidade e plantar árvores, por forma a reflorestar, com critério, a Serra das Meadas e Zonas Ardidadas no sul e sudeste do

concelho, com espécies autóctones, em articulação com a juntas de freguesia e comissões de compartes.

### Postos de carregamento para veículos elétricos

Concluir a expansão da rede de carregadores na cidade e, progressivamente, nas freguesias mais populosas.

### Iluminação pública LED

Concluir a substituição das escassas centenas de luminárias antigas por LED, introduzindo sistemas de monitorização e telegestão para reduzir consumos e modernizar serviços municipais.

### Programas de esterilização e saúde animal

Prosseguir o excelente trabalho de apoio à esterilização, controlo de populações errantes e sensibilização para o estatuto jurídico dos animais como seres sensíveis, que tem sido desenvolvido pelos serviços do Abrigo e do Parque Biológico.

### Infraestruturas básicas nas freguesias

Melhorar a rede de abastecimento de água, drenagem de pluviais e saneamento, dando seguimento à candidatura de 800.000€ aprovada para reabilitação de infraestruturas.

### Cemitérios

Projetar a nova expansão do cemitério de Santa Cruz, recentemente reforçado com 150 gavetões e continuar a apoiar a ampliação e melhoria das condições dos cemitérios das freguesias.

### Manutenção de parques infantis

Assegurar a manutenção permanente dos parques infantis, designadamente do Parque Isidoro Guedes (“Alameda”) e do Parque da Cidade, e instalar novos parques infantis nos centros escolares e em urbanizações periféricas de grande dimensão.

LAMEGO  
NÃO PODE  
PARAR

## EIXO VII - EDUCAÇÃO, ENSINO SUPERIOR E JUVENTUDE

Garantir educação de qualidade, oportunidades de formação superior e programas de juventude é fundamental para fixar população jovem e promover igualdade de oportunidades. O nosso compromisso é, através da educação e do ensino superior, preparar Lamego para o futuro.

### Requalificação de Escolas e Espaços Educativos

Modernizar infraestruturas escolares, incluindo aquecimento, iluminação, acessibilidade e segurança, garantindo condições adequadas para alunos e professores. Neste âmbito, assume particular relevância a requalificação da Escola EB 2/3 de Lamego e da Escola Secundária da Sé, num investimento total de cerca de 21 milhões de euros na rede escolar já em curso.

### Plano Municipal de Sucesso Educativo – Lamego (pro) Sucesso

Monitorizar percursos escolares, envolver famílias e criar tutoria municipal para apoiar alunos em risco, prevenindo abandono e insucesso escolar.

### Plano Municipal de Juventude

Desenvolver políticas de juventude com participação direta dos jovens, estimulando cidadania ativa e fixação da população jovem no concelho.

### Bolsas de Estudo e Inserção Profissional

Complementar a atribuição de bolsas de estudo com um programa de estágios remunerados para apoiar estudantes do ensino superior e promover ligação direta ao tecido económico local.

### Lamego Aprende+

Promover e diversificar a oferta extracurricular gratuita em ciência, artes, música e desporto, combatendo desigualdades e promovendo inclusão social.

### Fundo Municipal de Ação Escolar Reforçada

Continuar a garantir material, transporte e refeições escolares, prevenindo desigualdades e abandono escolar.

### Programa Lamego Digital

Fornecer equipamentos e formação tecnológica, promovendo literacia digital e preparando jovens para o futuro.

### Educar com Cultura

Integrar atividades culturais nas escolas, estimulando criatividade, espírito crítico e cidadania.

### Cidadania Jovem e Participação Escolar

Envolver jovens em órgãos de decisão e gestão participativa, formando cidadãos ativos e responsáveis.

### Criação de Cursos Técnicos Superiores Profissionais na área da saúde

Negociar com o Instituto Politécnico de Viseu e outras instituições de ensino superior a criação, em Lamego, de uma escola destinada à ministração de cursos técnicos superiores profissionais na área das tecnologias da saúde, integrada no Parque da Saúde|Hospital e em parceria com instituições locais.

### Apoio à Escola Superior de Tecnologia e Gestão de Lamego - IPV

Apoiar o regular funcionamento da ESTGL, bem como a instalação do polo II nas instalações do segundo piso do mercado municipal.

### Apoio à Escola de Hotelaria e Turismo do Douro/Lamego

Potenciar a formação profissional de excelência, integrando projetos de novas ofertas hoteleiras e reforçando a ligação com o setor turístico local.

### Parcerias para promoção do ensino em Lamego

Divulgar a excelência do ensino público e privado local, em parceria com agrupamentos escolares e escolas superiores, para captar mais alunos nacionais e estrangeiros.

## EIXO VIII - GESTÃO FINANCEIRA E TRANSPARÊNCIA

Lamego é um município de boas contas. O nosso compromisso é o de continuar a garantir uma gestão municipal responsável, eficiente e transparente, fundamental para libertar recursos para investimento útil, reforçar a confiança da população e potenciar a captação de fundos e receitas próprias.

### Controlo do endividamento municipal

Gerir os empréstimos existentes, considerando novos empréstimos e prazos de amortização, e procurando sempre alternativas de crédito e novas fontes de financiamento, por forma a reduzir a pressão financeira sobre o orçamento.

### Aproveitamento de fundos comunitários

Maximizar a utilização de fundos europeus disponíveis como forma de financiamento de projetos em curso e a candidatar.

### Incentivos fiscais estratégicos a empresas

Rever critérios de redução ou isenção de impostos municipais, tendo em conta faturação, criação líquida de empregos e interesse em instalar-se no Polo II da Zona Industrial de Lamego.

### Divulgação pública de aquisições e contratos

Cumprir regras de transparência sobre contratos, bens e serviços municipais, eliminando a opacidade e assegurando comunicação clara aos órgãos competentes e à população.

### Representação do Município em empresas participadas

Garantir que o presidente da câmara, vereadores ou funcionários municipais defendem os interesses do concelho e dos cidadãos nas empresas em que o município é cliente ou acionista, como Resinorte e Águas do Norte.

## Orçamento participativo

Implementar e expandir o orçamento municipal participativo na cidade e nas freguesias, aumentando o valor disponível e criando novas modalidades de participação de cidadãos, associações e empresas.

## EIXO IX – SERVIÇOS URBANOS, SEGURANÇA E PROTEÇÃO CIVIL

Lamego deve oferecer serviços urbanos modernos e próximos das pessoas, reforçar a proteção civil e garantir a segurança da população, criando um concelho mais seguro, organizado e preparado para os desafios do futuro. O nosso compromisso é promover qualidade de vida, confiança e resiliência em todo o concelho.

### Acesso e atendimento ao cidadão

Continuar a garantir o acesso livre aos serviços de atendimento, sem barreiras nem portas fechadas. O município deve estar aberto aos cidadãos para a tramitação de processos administrativos e esclarecimento de informações, evitando restrições de acesso ou atendimentos inadequados, como aconteceu no passado.

### Transparência e acompanhamento online dos processos

Introduzir funcionalidades nos serviços online que permitam a cada munícipe acompanhar em tempo real o estado do seu pedido, identificar o técnico ou dirigente responsável e conhecer os prazos estimados de resposta.

### Reformulação de processos internos

Reformular os procedimentos internos do município para garantir o cumprimento dos prazos contratualizados e das respostas aos munícipes. Introduzir maior agilidade, eficiência e celeridade na resposta aos munícipes.

### Reforço de meios para os Bombeiros

Manter o apoio para a aquisição de viaturas especializadas (combate a incêndios, salvamento, transporte de doentes), melhorar alguns equipamentos de proteção individual e apoiar a criação de mais equipas permanentes, aumentando a capacidade de resposta e reduzindo os tempos de intervenção.

### Planos de prevenção e resposta a incêndios florestais

Implementar planos atualizados de prevenção e resposta, incluindo limpeza preventiva e faixas de gestão de combustível, com base na nova máquina de rastos com lâmina e destroçador que foi adquirida. Reforçar a vigilância, sistemas de deteção precoce e reforço das equipas de sapadores florestais, protegendo vidas, bens e ecossistemas.

### Melhoria da sinalização e segurança rodoviária

Reabilitar sinalização horizontal e vertical e instalar passadeiras seguras, com recurso à nova máquina de pintura rodoviária com carrinho que foi adquirida e reforçar iluminação e corrigir pontos críticos para reduzir acidentes, principalmente nas vias de acesso às aldeias.

### Formação em proteção civil nas escolas e associações

Implementar programas de sensibilização e treino prático para escolas, associações e empresas, ensinando a reagir a incêndios, inundações, sismos e acidentes rodoviários, aumentando a resiliência comunitária e salvando vidas.

## EIXO X - INCLUSÃO E DIGNIDADE

Lamego deve promover a coesão social e garantir igualdade no acesso a serviços essenciais, apoio e oportunidades de desenvolvimento. O nosso compromisso é cuidar de todos, independentemente da idade, condição económica ou local de residência.

### Ação Social em Proximidade

Criar **balcão móvel para atendimento social nas freguesias e aldeias**, já aprovado no Norte 2030, garantindo que pedidos de apoio e acompanhamento administrativo e social sejam realizados localmente, reduzindo barreiras e custos de deslocação.

### Cartão " Lamego + Social"

Implementar um cartão que permita aos agregados familiares com maiores carências financeiras comprovadas obterem descontos ou isenção parcial de custos em serviços municipais ou de entidades parceiras locais, incluindo transportes, medicamentos, energia e atividades culturais ou desportivas.

Criar **Cheque-fármácia**, mensal para a compra de medicamentos.

### Rede Solidária de Freguesias

Formalizar a cooperação entre freguesia e município, partilhando recursos e informações para responder mais rapidamente a necessidades sociais urgentes, evitando duplicações e lacunas nos apoios.

### Observatório Municipal da Pobreza e Exclusão

Criar um sistema de recolha, análise e monitorização de dados sobre pobreza, desemprego e exclusão social, permitindo intervenções mais precisas e eficazes, bem como facilitar o acesso a financiamentos externos.

### Incubadora de Economia Social e Solidária

Apoiar IPSS, cooperativas e associações locais com formação, consultoria e acesso a financiamento, fomentando projetos que gerem emprego inclusivo e respostas sociais inovadoras.

### Programa "Lamego Cuidar+"

Oferecer, no âmbito da UM\_CDC de Lamego, apoio técnico, formação, acompanhamento psicológico e benefícios sociais a cuidadores informais, prevenindo o esgotamento e garantindo a qualidade do cuidado prestado a idosos e pessoas dependentes.

### Ação Social Escolar Reforçada

Continuar a garantir que crianças e jovens têm acesso a refeições, material escolar, transporte e acompanhamento educativo, prevenindo desigualdades, abandono escolar e exclusão futura.

### Programa "Lamego Sem Solidão"

Criar, no âmbito da UM\_CDC de Lamego, uma rotina de visitas e atividades comunitárias para combater o isolamento social, promovendo visitas regulares, integração de idosos e pessoas com mobilidade reduzida e reforçando laços comunitários.

Aderir ao sistema de teleassistência a idosos isolados.

## EIXO XI – DESENVOLVIMENTO RURAL E COESÃO TERRITORIAL

Lamego deve continuar a fortalecer as freguesias rurais, por forma a garantir igualdade de oportunidades, fixar população e promover a coesão territorial. O nosso compromisso é valorizar os recursos locais e assegurar melhor qualidade de vida em todo o concelho.

### Contratos interadministrativos reforçados com Juntas de Freguesia

Prosseguir o percurso efetuado nos últimos 4 anos, de celebração de contratos de desenvolvimento local com todas as freguesias, atribuindo mais autonomia e meios financeiros às juntas por forma a poderem resolver problemas locais mais rapidamente, sem depender de decisões centralizadas no município, melhorando manutenção de vias, espaços verdes, equipamentos diversos, cemitérios e casas mortuárias.

### Melhorias nos acessos rurais e equipamentos comunitários

Manter boas estradas, caminhos agrícolas e espaços de convívio é vital para a vida comunitária e para a atratividade das freguesias.

Criação de Centros de Convívio Multifuncionais – “Espaços Vivos”, distribuídos pelas freguesias, transformando antigas escolas, sedes de junta ou clubes em locais de dinamização comunitária.

### Programa de valorização Económica de Recursos Endógenos – PROVERE

Foram aprovados projetos estruturantes no valor total de 1.550.000,00 €, que irão marcar o desenvolvimento de Lamego:

- i. Centro de Artesanato, Saberes e Tradições, para preservar e promover os ofícios locais, pensado para parte da atual central de camionagem;
- ii. Rede de Moinhos do Balsemão, que valoriza o património histórico e paisagístico;

- iii. Centro Interpretativo do Vinho Cheirante de Lamego, dedicado a um produto único da nossa identidade vitivinícola, a instalar e Rio Bom, Cambres;
- iv. Enoteca de Lamego, como espaço de referência na promoção e divulgação dos vinhos do concelho e da região, a protocolar com a Casa do Douro.

### Feira Agrícola de Lamego

Criar a maior feira agrícola do Douro Sul, com três componentes: inovação e novas tecnologias para agricultores; promoção de produtos locais e reforço da marca; e promoção da cultura, tradição e vida comunitária.

### Vinho e Vinha

Criar um roteiro digital de adegas e produtores e defender os viticultores do Douro com ação política firme.

### Fruticultura

Investir em infraestruturas de regadio intermunicipais com Tarouca, garantindo mais água, produção e rendimento.

### Mercado Municipal

Modernizar o Mercado Municipal com vendas de produtos sazonais, painéis digitais e melhor imagem. Aproveitar sinergias e a interação com a ESTGL, para repensar o espaço e potenciar a sua utilização em novas e diferentes dimensões.

### Desenvolvimento e Inovação Agrícola

Adotar um conjunto de iniciativas que reforcem a aposta na inovação agrícola, nomeadamente:

- i. Criar, em Magueija, um Campus Experimental Agrícola em parceria com a Universidade de Trás-os-Montes e Alto Douro

(UTED) e a Escola Agrária do IPV, conforme projeto já elaborado;

- ii. Instalar extensão da FELBA em Lamego;
- iii. Criar uma rede meteorológica local;
- iv. Atualizar Cartas de Condicionantes; e
- v. Apoiar construção de pequenos armazéns agrícolas até 40m<sup>2</sup> com isenção de taxas municipais.

## **EIXO XII - FREGUESIAS**

As freguesias são a autarquia mais próxima dos cidadãos e o pilar identitário das comunidades locais. O seu papel de proximidade política e administrativa é, contudo, limitado por falta de recursos.

É fundamental aplicar o princípio da subsidiariedade, transferindo competências do município para as freguesias com universalidade e equidade, através de contratos claros e justos.

O município deve assegurar, diretamente ou em articulação com as juntas, a manutenção de estradas, redes de água e saneamento, transportes e equipamentos básicos. Esta será uma prioridade política do nosso mandato, garantindo proximidade, coesão social e desenvolvimento equilibrado do território.

### FREGUESIA

### PROPOSTAS RESUMIDAS

AVÕES	Saneamento, rede de águas e pavimentação da Rua da Carvalhada; construção de passeio pedonal ao longo da N539; estrada de ligação do Avões de Cá à Serra das Meadas.
BIGORNE, MAGUEIJA E PRETAROUCA	Construção da Casa Mortuária; criação de zona de lazer junto à antiga Escola de Pretarouca; requalificação da escola para serviços de apoio. Transferência da antiga Escola de Magueijinha para a Junta.

BRITIANDE	Requalificação das escolas primárias da Cova do Barro e do Bairral; sede da Junta; ruas e largos principais; construção do Centro Cívico no antigo campo do Ribeiro; alargamento da Quelha da Azenha.
CAMBRES	Reconstrução e alargamento da EM535; passeio pedonal e ciclovia junto ao Douro até ao Six Senses, placas toponímicas; gabinete de apoio social; reforço de apoio ao domicílio; espaço jovem; modernização digital da Junta; criação da marca KM 92,5; sensibilização sobre proteção animal.
CEPÕES, MEIJINHOS E MELCÕES	Requalificação de estradas, ruas e caminhos; obras nas juntas de freguesia e capelas mortuárias; criação de espaço de lazer; apoio à agricultura (licenciamento hídrico, registo de prédios, candidaturas); cultura e turismo (roteiros digitais e turísticos); espaço jovem e parque infantil; apoio a idosos; incentivos a empresas e formação profissional.
FERREIRIM	Pavimentação e conservação de estradas; saneamento; manutenção dos Caminhos de Santiago; recuperação de antigas escolas; ampliação do cemitério; obras na sede da Junta; apoio social (cheque bebé, combate à pobreza, envelhecimento ativo); parque infantil; dinamização cultural e de lazer; protocolos de saúde; novos espaços verdes e ponto de abastecimento de água para helicópteros; transportes públicos regulares; incentivo à inovação tecnológica.
FERREIROS DE AVÕES	Alargamento de caminhos de acesso a escolas e Bairral; criação de estacionamento; ligação de estradas;

	requalificação do tanque da Foz; ampliação da sede da Junta; conclusão de passeios pedonais.
FIGUEIRA	Criação de recinto para eventos e parque infantil em terreno a adquirir.
LALIM	Alargamento do cemitério; renovação da frota automóvel; continuidade do centro cívico; pavilhão desportivo; parque de estacionamento no cemitério; requalificação de fontes, regadios, ponte romana e pavimentação de ruas; criação de Balcão Único; sala de rastreios; reforço da reciclagem; aquisição de trator.
LAMEGO	<p><b>Ação Social:</b> apoio itinerante, excedentes alimentares, vizinho solidário, oficinas de saberes</p> <p><b>Juventude:</b> emprego e empreendedorismo, fórum jovem, festival jovem, app de eventos.</p> <p><b>Educação:</b> espaço de aprendizagem, apoio a pais, bem-estar e competências sociais.</p> <p><b>Saúde:</b> apoio psicológico, balcão digital, consultas móveis, embaixadores da saúde.</p> <p><b>Infraestruturas:</b> estradas, caminhos agrícolas, paragens de autocarro, comércio e agricultura.</p> <p><b>Desporto:</b> semana do desporto, torneios, apoio a coletividades, vida saudável.</p> <p><b>Associativismo:</b> comunicação direta, apoio logístico e financeiro, parcerias.</p>
LAZARIM	Requalificação da escola para fins sociais e comunitários. Transferência de património para a Junta de Lazarim. Recuperação da Anta de Mazes
PARADA DO	Conclusão das obras do centro cívico, recinto de festas e

BISPO E  
VALDIGEM

serviços.

PENAJÓIA

Saneamento básico e água ao domicílio; melhoria de acessos e caminhos públicos; requalificação da estrada do Parque de Merendas; limpeza de ruas; criação de zonas de lazer; apoio a idosos e jovens; reabertura do posto médico; criação de trilhos turísticos; reforço da recolha de resíduos.

PENUDE

Apoio e acompanhamento personalizado à população idosa, assegurando a adequação às necessidades específicas de cada indivíduo.

Criação de um espaço de recreio à beira-rio destinado a crianças, jovens e idosos, integrando parque infantil, equipamentos desportivos e uma estrutura temporária para exploração sazonal como bar, complementada pela ampliação das mesas e bancos de pedra existentes.

Construção de um parque de estacionamento no limite de Penude de Baixo, com o objetivo de retirar os carros da via pública e garantir uma circulação mais fluída, sobretudo para veículos de emergência, como ambulâncias, bombeiros e proteção civil. Implementação de uma estrutura polivalente como novo equipamento público da freguesia, dotada de condições adequadas para a prática desportiva e para a promoção do convívio comunitário.

SANDE

Requalificação da sede da Junta e Casa do Povo; ampliação do cemitério; reestruturação de vias e redes de água, saneamento e pluviais; reaproveitamento de água; valorização de espaços verdes; apoio a associativismo, turismo e alojamento local; melhoria de caminhos agrícolas e acessos turísticos; segurança rodoviária e manutenção do campo de futebol.

VÁRZEA DE  
ABRUNHAIS

Criação da Praia Fluvial de Recião; recuperação dos caminhos junto ao rio Varosa; integração com projeto "Caminho dos Monges".

VILA NOVA DE  
SOUTO D'EL  
REI

Requalificação da estrada da Póvoa.  
Ampliação do cemitério de Juvandes.

*Lamego está pronto para dar o próximo passo. Somos uma terra com história, património e identidade própria, mas é no futuro que queremos viver. Este programa é a prova de que apostamos nas soluções, no trabalho e na força coletiva que muda realidades — em cada jovem que sonha, em cada família que luta, em cada idoso que merece reconhecimento. É o compromisso de fazer de Lamego um concelho que cuida, que cria, que atrai e que inspira. Um concelho que não se acomoda, que avança. Porque o nosso destino constrói-se com coragem, trabalho e esperança. E juntos, vamos continuar a transformar Lamego num lugar de oportunidades, orgulho e futuro.*

AUTÁRQUICAS | 2025

# LAMEGO NÃO PODE PARAR

Programa de Governo Local

COLIGAÇÃO

TODOS JUNTOS POR LAMEGO

FRANCISCO LOPES



[www.lamegonaopodeparar.pt](http://www.lamegonaopodeparar.pt)